

## 平成24年度第1回碧南市藤井達吉現代美術館協議会次第

日時 平成24年8月10日(金)午後1時30分～

場所 碧南市藤井達吉現代美術館1階多目的室

あいさつ

### 1 協議事項

(1) 美術館運営方針及び事業概要について

(2) 平成24年度活動状況及び活動計画について

### 2 連絡事項

平成24年度第1回  
碧南市藤井達吉現代美術館  
協議会資料

碧南市藤井達吉現代美術館  
平成24年8月10日

## 目 次

### 1 協議事項

#### (1) 美術館運営方針及び事業概要

##### ①美術館運営方針…………… 1

ア 基本理念

イ 基本的性格

ウ 組織

エ 予算

オ 施設

##### ②事業概要…………… 4

ア 企画展

イ 常設展

ウ 教育普及

エ 収集・保管

オ 調査研究

#### (2) 平成24年度活動状況及び活動計画…………… 5

ア 企画展

イ 常設展

ウ 「碧南の歴史と文化」常設展

エ 共催展等

オ 教育普及

カ 収集・保存

キ 調査研究

# 1 協議事項

## (1) 美術館運営方針及び事業概要

### ①美術館運営方針

#### ア 基本理念

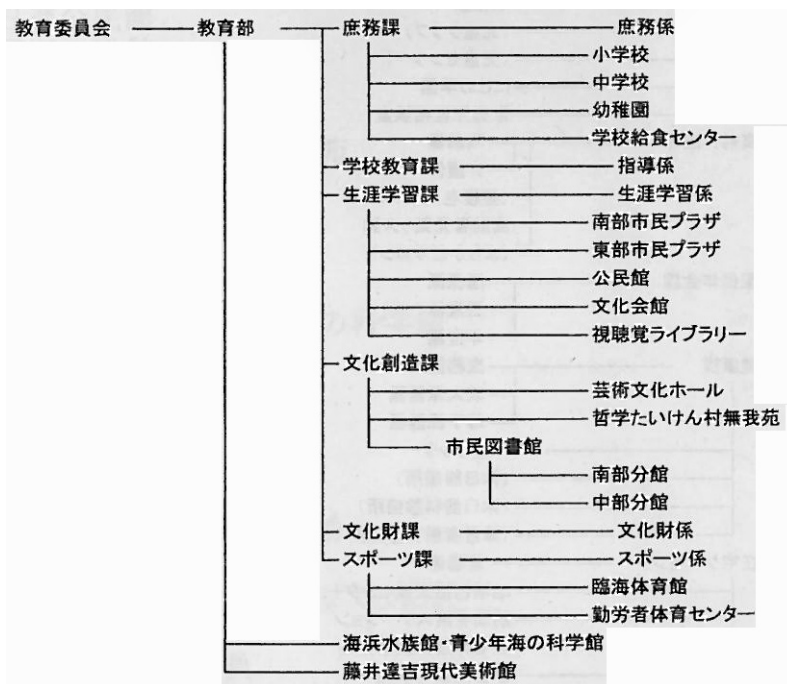
当地出身で日本近代工芸の先駆者のひとりであった藤井達吉の顕彰、子供たちを始め幅広い世代へ向けた教育事業、まちづくりの拠点施設としての役割という柱のもと、美術に関わる情報を発信し、生活の豊かさや心のゆとりをもたらす場として、市民に親しまれる美術館を目指します。

#### イ 基本的性格

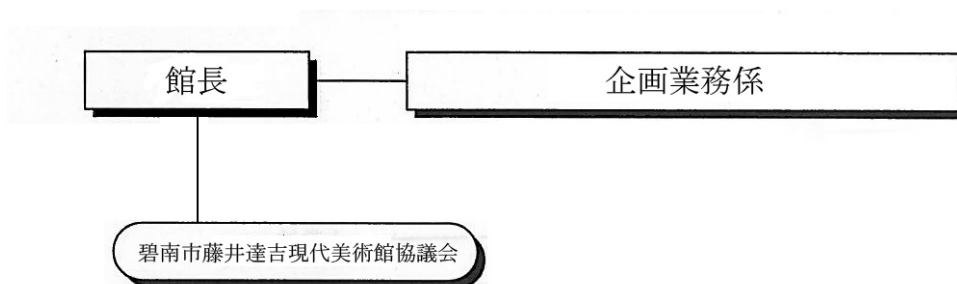
- (ア) 日本近代工芸の先駆者のひとりであった藤井達吉を顕彰します。
- (イ) 過去から未来までを常に視野に入れていた藤井達吉の精神を見出せる現代の作家を発掘し、若者に対する広場と創造の場として全国に発信します。
- (ウ) 新しい芸術を身近に提供することで市民の芸術文化の向上を支援し、子供たちの豊かで未知なる感性を伸ばして未来を見据える力を育てます。
- (エ) 地域の歴史や文化に焦点をあてた研究を行います。

#### ウ 組織

##### (ア) 行政組織図



(1) 組織体制



(2) 人員配置

館長 非常勤特別職 1 人  
 副館長 課長級 1 人  
 企画業務係 係長級 1 人（事務員）、係長級 1 人（学芸員）、  
 主事級 2 人（学芸員）、臨時職員 2 人

エ 予算

平成 24 年度予算状況（美術館費）

（単位：千円）

|      | 美術館<br>事務管理事業 | 美術館協議会<br>運営事業 | 美術館<br>施設管理事業 | 企画展<br>開催事業 | 合計     |
|------|---------------|----------------|---------------|-------------|--------|
| 予算   | 34,882        | 218            | 24,360        | 38,000      | 97,460 |
| 特定財源 | 0             | 0              | 5,110         | 1,783       | 6,893  |
| 一般財源 | 34,882        | 218            | 19,250        | 36,217      | 90,567 |

## オ 施設

### 建築概要

|      |                     |
|------|---------------------|
| 名称   | 碧南市藤井達吉現代美術館        |
| 所在地  | 愛知県碧南市音羽町一丁目1番地     |
| 敷地面積 | 1,883m <sup>2</sup> |
| 建築面積 | 820m <sup>2</sup>   |
| 延床面積 | 2,425m <sup>2</sup> |
| 階数   | 地下1階、地上3階、塔屋1階      |
| 最高高さ | 16.6m               |
| 工事種別 | 増築、用途変更             |
| 構造種別 | 鉄骨造、鉄筋コンクリート造       |

|      |                                                                                   |
|------|-----------------------------------------------------------------------------------|
| 建築主  | 碧南市                                                                               |
| 設計監理 | 株式会社日本設計 名古屋支社                                                                    |
| 施工   | (建築工事) 白竹建設株式会社<br>(電気設備工事) 衣浦電気工事株式会社<br>(空調設備工事) 株式会社楠元<br>(衛生設備工事) 株式会社梅原設備工業所 |

|      |                                                                                                                                                                                                                                                     |
|------|-----------------------------------------------------------------------------------------------------------------------------------------------------------------------------------------------------------------------------------------------------|
| 仕上げ  | (屋根) 日本瓦一文字葺<br>シリコンポリエステル樹脂塗装カラーステンレス鋼板<br>(外壁) 鋼製430ルーバー 施釉せり器質タイル<br>(建具) アルミサッシュ<br>(展示室) 床:タイルカーペット<br>壁:石膏ボード+調湿建材、ガラスクロスエマルジョンペイント<br>天井:エキスパンドメタル<br>(収蔵庫) 床:ビニル床シート<br>壁:片面アルミフィルム張(庫内側)石膏ボード+調湿パネル<br>天井:片面アルミフィルム張(庫内側)石膏ボード+ロックウール化粧吸音板 |
| 電気設備 | (電力引込) 架空引込方式1回線<br>(受変電設備) 三相3線式6,600V(屋外閉鎖型)<br>幹線 照明 単相 3線式 200/100V 200KVA<br>動力 三相 3線式 200V 300KVA<br>電話 引込 10回線<br>防災 自動火災報知設備、非常放送(兼用)                                                                                                       |

|      |                                                                                                                |
|------|----------------------------------------------------------------------------------------------------------------|
| 空調設備 | (熱源) エネルギー:電気<br>装置:空気熱源ヒートポンプ<br>(空調) 個別方式(展示室1、2、収蔵庫)、カセット式<br>(換気) 中央式(1種)、個別式(1種、3種)<br>(排煙) 自然排煙方式、機械排煙方式 |
|------|----------------------------------------------------------------------------------------------------------------|

|      |                                                                                                           |
|------|-----------------------------------------------------------------------------------------------------------|
| 衛生設備 | (給水) 上水(引込口径40、直結給水)<br>(給湯) 個別式(電気)、貯湯式<br>(排水) 屋内排水分流式 屋外合流<br>屋外排水下水道放流(汚水、雑排水)<br>(消火) 屋内消火栓、窒素ガス消火設備 |
|------|-----------------------------------------------------------------------------------------------------------|

|     |                                                                    |
|-----|--------------------------------------------------------------------|
| 昇降機 | 機械室レス 1基<br>(1000kg積 11人乗 45m/min W1.6m×D1.5m×H2.6m 車椅子仕様・視覚障害者仕様) |
|-----|--------------------------------------------------------------------|

### 設備概要

#### 展示保存環境

|      |     |               |      |               |      |
|------|-----|---------------|------|---------------|------|
| 空気調和 | 区分  | 設定温度<br>(目標値) | 温度変化 | 設定湿度<br>(目標値) | 湿度変化 |
|      | 展示室 | 22℃           | ±2℃  | 55%           | ±5%  |
|      | 収蔵庫 | 22℃           | ±2℃  | 55%           | ±5%  |

照明: 全て紫外線防止、調光可能。

|             |                      |
|-------------|----------------------|
| 区分          | 照明器具                 |
| 展示室1、2、3    | 蛍光灯直接照明、スポットライト(着脱式) |
| 展示ケース(展示室2) | 蛍光灯、スポットライト(着脱式)     |
| 展示室4        | スポットライト(着脱式)         |

作品展示: ワイヤーによる壁面展示、小型作品は壁面釘止め可能。  
固定展示ケースのほか移動型展示ケース、移動型展示壁等保有。

| 区分   | 階数  | 床材       | 面積<br>m <sup>2</sup> | 天井高<br>m | 床耐<br>荷重<br>kg/m <sup>2</sup> | 固定<br>壁長<br>m | 可動<br>壁長<br>m | 展示<br>ケース長<br>m |
|------|-----|----------|----------------------|----------|-------------------------------|---------------|---------------|-----------------|
| 展示室1 | 2階  | タイルカーペット | 193                  | 3.2~6.4  | 350                           | 47.3          | 30.0          | —               |
| 展示室2 | 2階  | タイルカーペット | 177                  | 2.7      | 500                           | 35.5          | —             | 10.0            |
| 展示室3 | 1階  | タイルカーペット | 83                   | 2.7      | 290                           | 29.2          | —             | —               |
| 展示室4 | B1階 | タイルカーペット | 104                  | 2.6      | 500                           | 26.7          | —             | —               |

|         |       |    |                  |
|---------|-------|----|------------------|
| 収蔵・保管設備 | 区分    | 階数 | 備考               |
|         | 収蔵庫1  | 3階 | 78m <sup>2</sup> |
|         | 収蔵庫2  | 3階 | 70m <sup>2</sup> |
|         | 一時保管庫 | 1階 | 19m <sup>2</sup> |
|         | 荷解室   | 1階 | 56m <sup>2</sup> |
|         | 搬入口   | 1階 | 3.0×3.0m         |
|         | 昇降機   | 1台 | 兼用               |

|         |      |     |                         |
|---------|------|-----|-------------------------|
| 教育普及等設備 | 区分   | 階数  | 備考                      |
|         | 多目的室 | 1階  | 96m <sup>2</sup> 展示室使用可 |
|         | 創作室  | B1階 | 63m <sup>2</sup>        |

#### 防災設備・体制

|    |                                                     |
|----|-----------------------------------------------------|
| 防火 | 自動火災報知設備 屋内消火栓 窒素ガス消火設備(収蔵庫)                        |
| 防犯 | 開館時には展示室内に常時監視員配置、閉館時には、機械監視警備。<br>監視カメラ(事務室でモニタ可能) |

(当館パンフレットより)

## ② 事業概要

### ア 企画展

藤井達吉の顕彰にふさわしい企画のほか、美術の様々な領域を視野に入れて、優れた美術作品を市民に紹介していきます。また、地域の歴史や文化に焦点をあてた歴史系の企画展も定期的に行います。

#### <企画方針>

- (ア) 藤井達吉の創作活動を紹介する展覧会
- (イ) 藤井達吉の精神を反映した内容の展覧会
- (ウ) 地域の歴史や文化を顕彰する展覧会
- (エ) 市民の文化・教養の向上に資すると思われる展覧会

### イ 常設展

藤井達吉に関わる作品及び資料の公開の場として運営します。また、地域に関わる歴史的資料の展示の場としても努めます。

### ウ 教育普及

幅広い年代の人々に美術に親しんでもらえるよう、様々な教育普及事業に取り組み、美術情報の提供に努めます。学校教育をはじめ他の教育活動との連携を図っていきます。また、市民の創作活動の場として、市民ギャラリーも併設します。

### エ 収集・保管

「市民の財産」といえるコレクションの形成に努め、その作品の恒久的な保存に努めます。

#### <収集方針>

- (ア) 藤井達吉の芸術を顕彰するに重要と思われる作品
- (イ) 藤井達吉の精神を見出せる作家の作品
- (ウ) 地域の歴史や文化を語るうえで重要と思われる作家の作品
- (エ) 市民の美術文化の向上に資すると思われる作品
- (オ) 上記の作品・作家を理解するうえで役立つ資料

### オ 調査研究

美術館活動の充実を図るため、藤井達吉及び藤井と同時代の美術を中心として、国内外の美術に関することや、地域の歴史や文化に関する調査・研究に取り組んでいきます。

(2) 平成24年度活動状況及び活動計画

ア 企画展

(ア) 新収蔵品展

|               |                                                                                                                                                                                                                                                                                                                             |
|---------------|-----------------------------------------------------------------------------------------------------------------------------------------------------------------------------------------------------------------------------------------------------------------------------------------------------------------------------|
| 内 容           | 平成23年度、当館において購入、寄贈、寄託といった様々なかたちで収蔵することとなった新たな作品を公開した展覧会。当地ゆかりの文人・山中信天翁の屏風や、その信天翁の孫にあたり、また愛知県立芸術大学の創設に尽力した伊藤廉の滞欧時に描かれた作品、フェウザン会を通じて若き日の藤井達吉と交流があった木村荘八の大正期の作品を紹介。この他、戦後の院展で横山大観賞を受賞するなどの活躍をした松田文子、具象と抽象の溶け合った詩的な絵画世界で知られる山口薫、市内の野外彫刻《碧と風の輪》の作者・国島征二の作品などを展示した。藤井達吉作品としては、大正期の日本画を含む重要な個人コレクションが寄託されることとなりその全てを展示・紹介することができた。 |
| 会 期           | 平成24年4月3日（火）～5月13日（日） 37日間                                                                                                                                                                                                                                                                                                  |
| 会 場           | 展示室1・2                                                                                                                                                                                                                                                                                                                      |
| 観覧者数          | 1,863人（無料）（1日平均50.4人）                                                                                                                                                                                                                                                                                                       |
| 主 催           | 碧南市藤井達吉現代美術館・碧南市・碧南市教育委員会                                                                                                                                                                                                                                                                                                   |
| 出品点数          | 61点                                                                                                                                                                                                                                                                                                                         |
| 印 刷 物         | ポスターB2判、チラシA4判両面、パンフレットA4判4頁、鑑賞ガイドA4判4頁                                                                                                                                                                                                                                                                                     |
| 印 刷 物<br>デザイン | ポスター・チラシ・パンフレット：安藤里恵（当市文化財課保存修復担当）                                                                                                                                                                                                                                                                                          |
| 担 当           | 土生和彦                                                                                                                                                                                                                                                                                                                        |
| 関連事業          | 記念講演会（会場は多目的室）<br>日時：平成24年4月21日（土）午後2時～3時30分<br>講師：木本文平（当館館長）<br>演題：「23年度の収蔵作品について－藤井達吉を中心に－」<br>参加：59人                                                                                                                                                                                                                     |



|          |                                                                                                                                                                                                                                                                                                                                                                                                   |
|----------|---------------------------------------------------------------------------------------------------------------------------------------------------------------------------------------------------------------------------------------------------------------------------------------------------------------------------------------------------------------------------------------------------|
|          | <p>ギャラリー・トーク（展示説明会、午後2時～）</p> <p>説明者：土生和彦（当館学芸員）</p> <p>第1回：平成24年4月7日（土） 8人</p> <p>第2回：平成24年4月14日（土） 31人</p> <p>第3回：平成24年4月28日（土） 10人</p> <p>第4回：平成24年5月5日（土） 11人</p> <p>第5回：平成24年5月12日（土） 9人</p> <p>ワークショップ（小学生対象、会場は創作室）</p> <p>日時：平成24年4月22日（日）①午前10時～②午後2時～</p> <p>テーマ：「見て、感じて、描く！」</p> <p>講師：宮嶋紗千、小島江里子（当館教育普及スタッフ）</p> <p>参加：①10人 ②11人</p> <p>展示：ワークショップで子どもたちが描いた作品を、展覧会終了まで創作室前に展示した。</p> |
| メディア掲載記事 | <p>中日新聞朝刊【西三河版】（平成24年4月14日）</p> <p>信濃毎日新聞朝刊【大型連休ガイド】（平成24年4月26日）</p> <p>Pitch FM「Pitch HAPPY 市場」（平成24年4月4日）</p> <p>「西三河咲楽NET」4月号（アドキット・インフォケーション）</p> <p>「西三河咲楽NET」5月号（アドキット・インフォケーション）</p> <p>「愛知の建築」4月号（愛知建築士会）</p> <p>「ティーワン・ミニ」アウ5月号（ティーワンコミュニケーションズ）</p> <p>「アートボイルド」春号（第8号）（ロケットスタート編集室）</p> <p>KATCH（CATV）「キャッチタイム」（初回放送平成24年4月4日）</p> <p>KATCH（CATV）「情報サイト」（初回放送平成24年4月15日）</p>           |

(4) 愛知県美術館の名品による 近代日本の洋画展

—内なる葛藤とほほえみの果実—

|     |                                                                                                      |
|-----|------------------------------------------------------------------------------------------------------|
| 内 容 | <p>日本的油彩を確立するまでの近代「洋画」のあゆみを一望する。梅原龍三郎や岸田劉生の作品をはじめ、愛知県美術館の所蔵する第一級の名品を展示した。45作家49点の作品を5章に分け、制作年に沿っ</p> |
|-----|------------------------------------------------------------------------------------------------------|

|               |                                                                                                                                                                                                                                                                                                                                                                                                  |
|---------------|--------------------------------------------------------------------------------------------------------------------------------------------------------------------------------------------------------------------------------------------------------------------------------------------------------------------------------------------------------------------------------------------------|
|               | て紹介することができた。                                                                                                                                                                                                                                                                                                                                                                                     |
| 会 期           | 平成24年5月22日（火）～7月1日（日） 36日間                                                                                                                                                                                                                                                                                                                                                                       |
| 会 場           | 展示室1・2                                                                                                                                                                                                                                                                                                                                                                                           |
| 観覧者数          | 3,510人（1日平均97.5人）                                                                                                                                                                                                                                                                                                                                                                                |
| 主 催           | 碧南市藤井達吉現代美術館・碧南市・碧南市教育委員会                                                                                                                                                                                                                                                                                                                                                                        |
| 共 催           | 中日新聞社                                                                                                                                                                                                                                                                                                                                                                                            |
| 企画協力          | 愛知県美術館                                                                                                                                                                                                                                                                                                                                                                                           |
| 出品点数          | 49点                                                                                                                                                                                                                                                                                                                                                                                              |
| 印 刷 物         | ポスターB1・2判、チラシA4判両面、チケット7.0×17.0cm、<br>パンフレットA4判8頁、鑑賞ガイドA4判8頁                                                                                                                                                                                                                                                                                                                                     |
| 印 刷 物<br>デザイン | ポスター・チラシ・チケット、パンフレット：ヨゴデザインスタジオ<br>與語秀樹                                                                                                                                                                                                                                                                                                                                                          |
| 担 当           | 浅野泰子                                                                                                                                                                                                                                                                                                                                                                                             |
| 関連事業          | <p>記念講演会（会場は多目的室）</p> <p>第1回</p> <p>期日：平成24年5月26日（土）午後2時～3時30分</p> <p>講師：歌田眞介氏（元東京藝術大学大学美術館館長）</p> <p>演題：「日本油画の展開」</p> <p>参加：81人</p> <p>第2回</p> <p>期日：平成24年6月9日（土）午後2時～3時30分</p> <p>講師：木本文平（当館館長）</p> <p>演題：「愛知県美術館コレクション形成の現場から」</p> <p>参加：50人</p> <p>ギャラリー・トーク（展示説明会、午後2時～）</p> <p>説明者：浅野泰子（当館主任学芸員）</p> <p>第1回：平成24年6月2日（土） 33人</p> <p>第2回：平成24年6月18日（土） 20人</p> <p>第3回：平成24年6月23日（土） 20人</p> |

|          |                                                                                                                                                                                                                                                                                                                         |
|----------|-------------------------------------------------------------------------------------------------------------------------------------------------------------------------------------------------------------------------------------------------------------------------------------------------------------------------|
|          | 第4回：平成24年6月30日（土）22人                                                                                                                                                                                                                                                                                                    |
| メディア掲載記事 | <p>中日新聞朝刊【西三河版】（平成24年5月22日、早川昌幸記者）</p> <p>信濃毎日新聞朝刊【週間ガイド】（平成24年6月28日）</p> <p>折り込みチラシ「ハナキン」5月号（ネットフレンズ）</p> <p>「愛知の建築」6月号（愛知建築士会）</p> <p>「碧南商工会議所会報」5月号</p> <p>名鉄沿線おでかけマガジン「Wind」6月号（名古屋鉄道事業推進部）</p> <p>「アートボイルド」夏号（第9号）（ロケットスタート編集室）</p> <p>Pitch FM「まちのまど」（平成24年5月23日）</p> <p>KATCH（CATV）「キャッチタイム」（初回放送平成24年6月15日）</p> |
| 団体鑑賞     | <p>平成24年5月31日（木）市議会議員など 44人</p> <p>平成24年6月1日（金）知立建設事務所関係者 25人</p> <p>平成24年6月10日（日）Arts Audience Table ロプロポ 6人</p> <p>平成24年6月10日（日）普全会 39人</p> <p>平成24年6月21日（木）日進高齢者教室 36人</p>                                                                                                                                           |

(ウ) 原裕治展

|    |                                                                                                        |
|----|--------------------------------------------------------------------------------------------------------|
| 会期 | 平成24年8月21日（火）～9月30日（日） 36日間                                                                            |
| 共催 | 中日新聞社                                                                                                  |
| 概要 | 平成19年に59歳の若さで他界した愛知ゆかりの現代作家・原裕治の、没後初となる回顧展。幾度もの作風の転換をみせながらも一貫して彫刻的な技法によって生み出された、平面や立体の代表作によって作家の軌跡を辿る。 |

(エ) 川崎市岡本太郎美術館所蔵作品による

エネルギー充填！我らに伴走する岡本太郎展

|    |                                                                                   |
|----|-----------------------------------------------------------------------------------|
| 会期 | 平成24年10月10日（水）～11月25日（日） 41日間                                                     |
| 共催 | 朝日新聞社                                                                             |
| 概要 | 大阪万博の《太陽の塔》をはじめ、旧来の芸術家像の枠にとどまらない活動で戦後の日本を駆け抜け、今も大きな影響力を持つ岡本太郎の魅力を川崎市の所蔵作品によって味わう。 |

(オ) 歴史系企画展 **碧南が生んだ戦国武将 永井直勝とその一族**

(文化財課予算対応)

|     |                                                                                                                                                                                                                        |
|-----|------------------------------------------------------------------------------------------------------------------------------------------------------------------------------------------------------------------------|
| 会 期 | 平成 24 年 12 月 4 日 (火) ～平成 25 年 1 月 14 日 (月・祝)<br>33 日間                                                                                                                                                                  |
| 概 要 | 三河国 (愛知県東部) で三河一向一揆が起こっていた永禄 6 年 (1563)、大浜羽城を守る長田重元の次男として碧南大浜で産声を上げた永井直勝。松平信康 (徳川家康の長男)・徳川家康に召しだされ、長久手の戦い、小田原の戦い、朝鮮征伐などの戦いで戦功をあげ、下総国古河 (茨城県古河市) 7 万 2 千石の城主にまで上りつめた。本展では、永井直勝並びに永井家に関する資料から碧南の生んだ戦国武将、永井直勝の全貌とその一族を探る。 |

(カ) 富山県水墨美術館名品展 **墨色の輝き**

|     |                                                                                         |
|-----|-----------------------------------------------------------------------------------------|
| 会 期 | 平成 25 年 1 月 22 日 (火) ～3 月 10 日 (日) 42 日間                                                |
| 共 催 | 中日新聞社                                                                                   |
| 概 要 | 墨色の濃淡、にじみ、かすれなどで豊かな世界が表される水墨画。本展では富山県水墨美術館の所蔵する名品によって近代水墨画の流れを追うとともに、墨による表現の魅力を感じていただく。 |

(キ) 市民アンデパンダン展

|     |                                                                   |
|-----|-------------------------------------------------------------------|
| 会 期 | 平成 25 年 3 月 19 日 (火) ～3 月 31 日 (日) 12 日間                          |
| 概 要 | 自由出品・無審査のもと市民から作品を募集し、集まった全作品を展示する。平成 20 年度、22 年度に好評を得た企画の第 3 回目。 |

イ 常設展

| 名 称     | 会 期                                                                                      |
|---------|------------------------------------------------------------------------------------------|
| 第 I 期   | 平成 24 年 4 月 10 日 (火) ～7 月 1 日 (日) 73 日間<br>会 場 展示室 3<br>観覧者数 4,931 人 (無料) (1 日平均 67.5 人) |
| 第 II 期  | 平成 24 年 7 月 14 日 (土) ～8 月 19 日 (日) 32 日間                                                 |
| 第 III 期 | 平成 24 年 8 月 21 日 (火) ～9 月 30 日 (日) 36 日間                                                 |
| 第 IV 期  | 平成 24 年 10 月 3 日 (水) ～11 月 29 日 (木) 50 日間                                                |

|     |                                  |
|-----|----------------------------------|
| 第Ⅴ期 | 平成24年12月1日(土)～平成25年1月27日(日) 46日間 |
| 第Ⅵ期 | 平成25年1月29日(火)～3月31日(日) 54日間      |

ウ 「碧南の歴史と文化」常設展(会場 地下1階情報コーナー展示ケース)

| 名称  | 会期・内容                                              |
|-----|----------------------------------------------------|
| 第Ⅰ期 | 平成24年4月28日(土)～7月22日(日) 75日間<br>碧南の人物2「服部長七」        |
| 第Ⅱ期 | 平成24年7月28日(土)～10月21日(日) 74日間<br>碧南の地域1「近代西端の歴史」    |
| 第Ⅲ期 | 平成24年10月27日(土)～平成25年1月27日(日) 76日間<br>碧南の人物3「平岩種治郎」 |
| 第Ⅳ期 | 平成25年2月2日(土)～4月21日(日) 68日間<br>碧南の地域2「近代旭村の歴史」      |

エ 共催展等

(ア) 第5回碧南文化協会選抜美術展

|      |                            |
|------|----------------------------|
| 会期   | 平成24年7月14日(土)～7月22日(日) 8日間 |
| 会場   | 展示室1・2                     |
| 観覧者数 | 844人(無料)(1日平均105.5人)       |

(イ) HEKINANからそれぞれのスピリッツ展Ⅳ

|    |                             |
|----|-----------------------------|
| 会期 | 平成24年7月31日(火)～8月12日(日) 12日間 |
|----|-----------------------------|

(ウ) 愛知県美術館サテライト展示杉本健吉が描く「新平家物語」

|    |                             |
|----|-----------------------------|
| 会期 | 平成24年8月21日(火)～9月30日(日) 36日間 |
|----|-----------------------------|

オ 教育普及

市内小中学生の美術館学習、出前講座、市民の参加できるワークショップや、  
展覧会内容にふさわしい講演会を開催する。

カ 収集・保存

作品の安定的な管理のため、空気環境調査・防虫対策を行う。

キ 調査研究

藤井達吉及び藤井の同時代の美術を中心とした調査、ならびに各企画展実施に  
向けた調査研究を行う。